



# TOUTE LA VALEUR DU MONDE



CENTRE DE RÉADAPTATION  
EN DÉFICIENCE INTELLECTUELLE  
de QUÉBEC

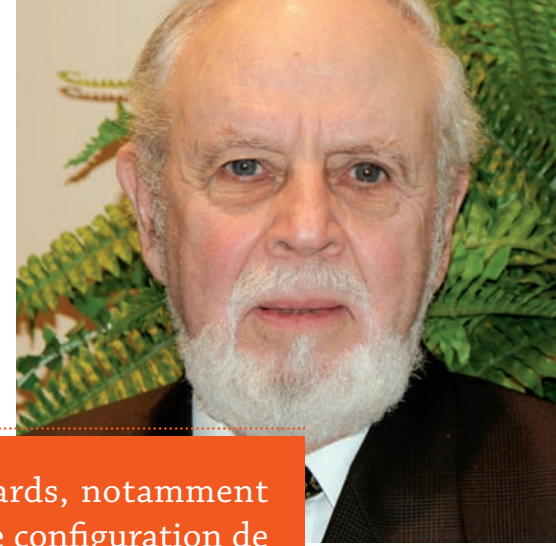
Rapport d'activités  
2006 – 2007

---

## Rapport d'activités **2006 – 2007**

Centre de réadaptation  
en déficience intellectuelle  
de Québec

---



### Mot du président

L'année écoulée a été significative à plusieurs égards, notamment le changement à la direction générale et la nouvelle configuration de la dispensation des services.

En effet, au cours de la récente année, Sylvie Dupras, directrice générale, a pris le relais de Michel Turmel, qui a pris une retraite bien méritée. Nous avons eu l'occasion de souligner son apport exceptionnel au développement de notre CRDI. Je profite encore de l'occasion pour lui exprimer toute notre reconnaissance pour ses précieux services.

Dès son arrivée, notre nouvelle directrice générale, Madame Dupras, a imprimé sa marque de commerce, à savoir la clarté de ses orientations alignées sur la réforme en cours dans l'intégration des services de première et de deuxième lignes. Dorénavant, nous avons mis le cap sur les services spécialisés, ce qui implique une refonte des structures; ce qu'elle a fait.

Il faut bien comprendre que cette refonte des structures n'est pas purement administrative. Elle est, d'abord et avant tout, le véhicule nécessaire pour mener à bien notre positionnement à l'égard des services spécialisés, qui sont maintenant clairement reconnus comme étant notre unique responsabilité. Dans l'intervalle de la conclusion d'accords avec tous les partenaires impliqués, nous continuerons, cependant, à dispenser nos services sur la base actuelle, de manière à ne pas priver notre clientèle des services et des soins dont ils bénéficient présentement. De même, le CRDI de Québec demeurera aussi soucieux, dans ses pourparlers avec ses partenaires, d'assurer la continuité des services aux usagers.

L'année qui s'annonce porteuse d'avenir est donc entre bonnes mains, puisque toute l'équipe dirigeante est en place, composée de personnes compétentes et expérimentées. Nul doute que tout notre personnel saura relever ce défi nouveau.

Le président du conseil d'administration,  
**Jean-Marie Bouchard**

## Mot de la directrice générale

Pour le CRDI de Québec, l'année 2007-2008 fait place à de nombreux défis stimulants axés sur l'amélioration continue et l'implantation concrète de son offre de services spécialisés.

Comme l'année 2006-2007 a été celle de la révision en profondeur du plan d'organisation et d'une nouvelle planification stratégique, l'année à venir sera celle de l'actualisation de cette réorganisation, rendue nécessaire pour répondre efficacement aux besoins variés et complexes de la clientèle que nous desservons.

Ainsi, la nouvelle structure organisationnelle, adoptée au début de l'année 2007, entrera officiellement en vigueur dans l'organisation au cours de 2007-2008. Sur le plan régional, le CRDI de Québec amorcera la négociation d'ententes dans le cadre des projets clinique DI-TED. Finalement, l'automne 2007 permettra la réalisation d'un projet qui a nécessité beaucoup d'énergie, soit le déménagement du siège social dans ses nouveaux locaux, situés au 19080, boulevard Henri-Bourassa à Québec.

### Les grands enjeux pour 2007-2008 :

Pour la prochaine année, le CRDI de Québec commencera l'actualisation de sa planification stratégique 2007-2012 à partir de cinq orientations :

- 1 la spécialisation de notre offre de service ;
- 2 le développement des compétences, la définition et la délimitation des rôles, attentes et responsabilités dans l'organisation ;
- 3 la collaboration intra, inter-équipe et le partenariat ;
- 4 l'amélioration continue de la qualité ;
- 5 une communication ouverte et transparente.

L'année qui s'amorce exigera sans nul doute des efforts considérables de la part de chacun pour la poursuite de ces objectifs. Par ailleurs, le CRDI de Québec est convaincu de pouvoir compter sur l'apport de son personnel, dont le professionnalisme et l'engagement sont mis de l'avant chaque jour. L'année 2007-2008 sera une année de beaux défis et de réalisation de nos intentions. Nous aimerions témoigner toute notre reconnaissance à l'ensemble des personnes liées de près ou de loin pour leur grand dévouement à la cause des personnes vivant avec une DI ou un TED

La directrice générale,  
**Sylvie Dupras**



## Mission

Le mandat de notre centre prend son origine dans la Loi sur les services de santé et des services sociaux (LSSS). L'article 84 de cette loi définit de manière générale la mission d'un centre de réadaptation :

La mission d'un centre de réadaptation est d'offrir des services d'adaptation ou de réadaptation et d'intégration sociale à des personnes qui, en raison de leurs déficiences physiques ou intellectuelles, de leurs difficultés d'ordre comportemental, psychosocial ou familial ou à cause de leur alcoolisme ou autre toxicomanie, requièrent de tels services d'accompagnement et de support à l'entourage de ces personnes.

### Raison d'être

Plus précisément, notre raison d'être en tant que CRDITED est d'offrir des services spécialisés d'adaptation, de réadaptation et d'intégration sociale aux personnes présentant une déficience intellectuelle ou un trouble envahissant du développement de même que des services d'accompagnement et de soutien à l'entourage. La déficience intellectuelle ou le trouble envahissant du développement peut être accompagné de déficiences physiques, sensorielles ou d'autres troubles, tels que les troubles graves du comportement.

### Interventions significantes

Nos interventions doivent tenir compte et être en lien avec la personne dans son milieu de vie familial et social, ce qui inclut un milieu de vie substitut. En collaboration avec nos partenaires, notre défi est de faire en sorte que les personnes bénéficient d'une inclusion authentique dans la région de la Capitale-Nationale, c'est-à-dire qu'elles puissent avoir droit de recevoir l'ensemble des services au même titre que l'ensemble de la population et, qu'en plus d'être intégrées à la communauté, qu'elles jouissent d'une réelle participation sociale.



## Faits saillants

Dans le cadre de la mise en place des réseaux locaux de services, de l'offre de services spécialisés de la Fédération québécoise des CRDITED et des nouvelles orientations ministérielles à l'égard du programme-services DI-TED, le CRDI de Québec a entrepris, au cours de l'année, une démarche de réflexion et d'analyse diagnostique interne en vue de réviser conséquemment son plan d'organisation et de se doter d'une nouvelle planification stratégique.

Cette démarche a débuté par la présentation de la nouvelle configuration des services à l'ensemble de l'établissement et à ses partenaires. Le CRDI de Québec a fait l'évaluation des points forts et des points à améliorer au sein de l'organisation et a formulé certains constats. De cette réflexion en profondeur a émergé une nouvelle vision du devenir du CRDI de Québec et a permis la précision des valeurs qui constituent nos fondements.

Résolument soucieux de développer la spécialisation de ses services pour améliorer la qualité de services des usagers de manière significative, le CRDI de Québec a déterminé des orientations claires pour les cinq prochaines années. Pour préciser l'organisation des services cliniques, l'établissement s'est référé, notamment, à l'offre de services spécialisés des CRDI, telle que définit par la Fédération québécoise des CRDITED.

L'année 2006-2007 aura été également marquée par les élections au conseil d'administration, la mise en place du comité de vigilance et de la qualité.

Au cours de cette année, le conseil d'administration a également adopté des objectifs prioritaires afin d'encadrer les travaux. De façon succincte, les dossiers prioritaires étaient entre autres :

### **Améliorer la qualité des services ainsi que la sécurité du personnel aux Services régionaux spécialisés.**

- Il a été possible de répondre à 75 demandes, dont 57 provenant du plan individuel des usagers du Centre hospitalier Robert-Giffard (47 répondues en totalité et 10 répondues partiellement) et 18 nouvelles demandes non prévues mais jugées importantes.
- Des marges de manœuvre financières ont été assurées afin de maximiser les services à offrir aux usagers des services régionaux spécialisés.
- De nombreuses actions, tant techniques, administratives que humaines, ont été posées en vue d'actualiser les recommandations du comité conjoint sur la sécurité et le confort des milieux et des experts-conseils sur la sécurité.

### **Réaliser la négociation locale des conventions collectives selon le nouveau régime de négociation dans les secteurs public et parapublic.**

- Des propositions de convention collection ont été préparées et des négociations régulières ont eu lieu avec les syndicats de l'établissement : FIIQ, SCFP-1284 et CSN-SPPTTRQCA.

### **Accentuer l'utilisation du système d'assurance de la qualité par le personnel pour améliorer la qualité des services aux usagers.**

- À cet égard, trois tableaux de bord ont été créés pour évaluer de nouveaux aspects (conseil multidisciplinaire, comité des usagers et pour le suivi de la qualité de vie dans les milieux résidentiels); l'accessibilité au tableau de bord a été modifiée pour faciliter la consultation et une utilisation plus conviviale par les gestionnaires concernés; le processus de collecte de données a été amélioré pour rendre la saisie de l'information plus efficace.

### **Gérer le traitement des plaintes des usagers conformément aux exigences de la loi et embaucher un commissaire local aux plaintes et à la qualité des services.**

- Michel Bouchard, nouveau commissaire local aux plaintes et à la qualité des services, est entrée en fonction le 1<sup>er</sup> novembre 2006.
- Le conseil d'administration a adopté, le 5 décembre 2006, une mise à jour du Règlement sur les plaintes.
- L'établissement a réalisé un dépliant informationnel et a tenu également des rencontres d'information sur le rôle du commissaire auprès des équipes de travail.

### **Confirmer l'offre de services spécialisés du CRDI de Québec en vue de l'actualisation du projet clinique en déficience intellectuelle.**

- Une tournée d'information a été réalisée pour présenter la nouvelle configuration des services pour les personnes ayant à vivre avec une déficience intellectuelle ou un trouble envahissant du développement.

## Conseil d'administration

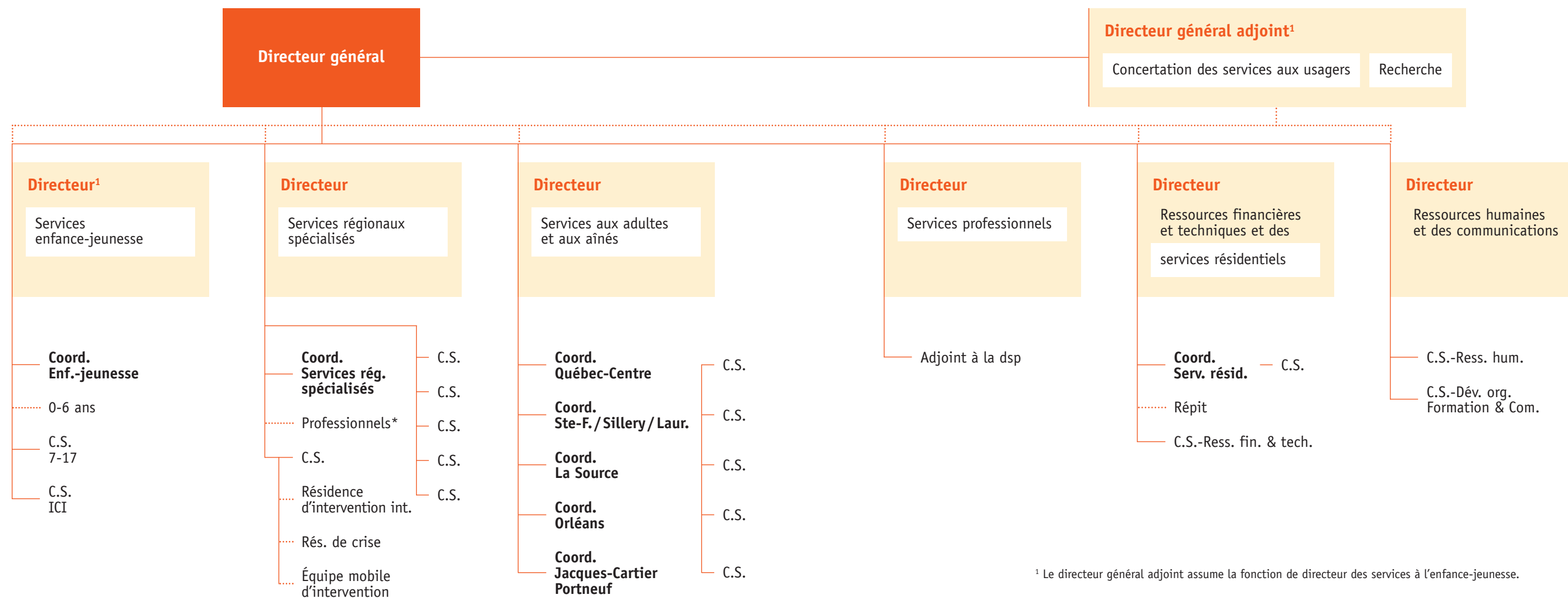
### Les membres du comité exécutif du conseil d'administration

Jean-Marie Bouchard, président  
 Claude Paré, premier vice-président  
 sLouis McClish, deuxième vice-président  
 Christiane Dion, secrétaire  
 Sylvie Dupras, directrice générale

### Les autres membres du conseil d'administration

Michèle Beaulieu, cooptée  
 Paul-Émile Boucher, population  
 Suzanne Côté, comité des usagers  
 Sébastien Gauthier, conseil multidisciplinaire  
 Robert Giroux, désignation par l'Agence  
 Michel Lapointe, désignation par l'Agence  
 Gilles Marcotte, population  
 Lyne Monfette, conseil multidisciplinaire  
 Hubert Normand, personnel non clinique  
 Gilles Raymond, Fondation  
 Richard Tessier, comité des usagers

## Structure d'encadrement



## Portrait des ressources humaines

Détenteurs de poste	Nombre de personnes
Personnel cadre	TCR: 32
Personnel régulier	TCR: 453
<b>Non détenteurs de poste</b>	
Personnel TPO et TPR	171
<b>Total</b>	<b>656</b>



## Répartition de notre clientèle

Au 31 mars 2007, le CRDI de Québec répondait aux besoins de services de 2 126 usagers. Il est intéressant de souligner que le nombre réel de services offerts est de 4 375, étant donné le fait que certains usagers reçoivent souvent plus d'un services.

Type de services		Services
Soutien à la personne	0-17 ans	526
	18 ans et plus	1 658
Résidentiel	0-17 ans	75
	18 ans et plus	897
Socioprofessionnel	0-17 ans	-
	18 ans et plus	1 219
<b>Nombre total de services</b>		<b>4 375</b>

Cette année, le CRDI de Québec a été en mesure d'accueillir de nouveaux usagers, lesquels étaient inscrits sur la liste d'attente. Par ailleurs, la liste d'attente demeure préoccupante, car cela n'a pas permis de réduire le délai d'attente, puisque de nouvelles demandes de services ont été soumises durant la même période. Ainsi, au 31 mars 2007, 347 usagers sont en attente d'être desservis par l'établissement, représentant un total de 403 services.

## Activités des comités

### Conseil multidisciplinaire

Le conseil multidisciplinaire a donné son avis, à la suite de demandes de consultation, sur différents dossiers, notamment sur :

- le Rapport d'évaluation sur la problématique des troubles de comportement chez certains usagers, rédigé par Yves Proulx, conseiller à l'ASSTSAS, et par André Soulières, consultant pour Défi Qualité ;
- le plan d'action pour l'amélioration des services aux usagers et la sécurité du personnel aux services régionaux spécialisés ;
- l'État de la recherche au CRDI de Québec, par Renaud Cloutier.

Les membres du conseil ont également fait certaines recommandations quant au manque de continuité du service lié, entre autres, aux changements fréquents d'intervenants sur un même poste, recommandations qui ont mené à la création du groupe d'amélioration continue (GAC). Le Conseil multidisciplinaire a également participé au colloque annuel de l'établissement et a remis le Prix Innovation 2006 qui reconnaît le travail exceptionnel et innovateur des employés dans le cadre d'un projet précis.

### Conseil des infirmières et infirmiers

Cette année, les membres du conseil des infirmières et des infirmiers ont tenu dix rencontres dans le but d'échanger sur la pratique infirmière au sein de l'établissement et de réaliser de nombreux mandats, tels que la journée de l'infirmière et de l'infirmière auxiliaire, la semaine québécoise pour un avenir sans tabac, la démarche de réflexion sur les orientations santé, le protocole d'exposition au sang, les activités de la Loi 90, l'utilisation des mesures de contrôle, le plan local de lutte à la pandémie d'influenza aviaire, le processus clinique et la campagne de vaccination contre l'influenza saisonnière.

### Comité des usagers

Cette année, le comité des usagers a été des plus actifs sur de nombreux dossiers. Il a tenu une rencontre, dans la région de Portneuf, à l'intention des usagers et de leurs proches, pour les informer des services offerts par le CRDI de Québec et du rôle du comité des usagers. Il a participé à deux rencontres avec les experts-conseils, engagés par l'établissement, pour faire un état de situation sur les comportements d'agressivité chez les usagers et pour formuler des recommandations. Aussi, à l'occasion d'une rencontre avec la directrice générale, Sylvie Dupras, les membres du comité ont pu échanger sur leur vision de la qualité des services et ils ont identifié les points forts et les points à améliorer dans l'établissement. Le comité a participé aux travaux du groupe d'amélioration sur la continuité et sur la qualité des services aux usagers.

### Comité d'orientation des services aux adultes

Le comité d'orientation des services aux adultes (COSA) a présenté un bilan 2006-2007 riche en réalisations. Dans les grandes lignes le COSA a :

- tenu une rencontre entre anciens et nouveaux membres pour évaluer le travail de l'année et pour parler des projets à venir ;
- collaboré à l'événement éthique, lors de la journée internationale des droits de la personne en collaboration, avec le comité d'éthique clinique et de la recherche, en offrant un arbre de Noël décoratif et promotionnel relativement à la valorisation des droits et des libertés de la personne à chacune des équipes de l'établissement ;
- collaboré à l'organisation du concours « Causons d'amour » pour promouvoir la politique en matière de vie affective, amoureuse et sexuelle ;
- participé au colloque de l'Institut québécois de la déficience intellectuelle ayant pour thème « Locataire de mon logement, propriétaire de ma vie » ;
- organisé le concours le COSA d'Or ayant pour but de reconnaître l'effort des usagers qui ont atteint leurs objectifs ou qui ont réalisé un projet.

### Comité d'éthique clinique et de la recherche

Pour les membres du comité, l'année 2007 a vu l'aboutissement d'un long travail de réflexion sur les niveaux de soins par le lancement du « Guide de détermination des niveaux de soins et de réanimation cardiovasculaire ». Aussi, le comité a participé, en décembre 2006, à l'événement éthique qui s'est déroulé dans le cadre de la journée internationale des droits de la personne. Dans le même esprit, le comité a soutenu le concours « Causons d'amour », qui avait pour objectif de soutenir l'importance de développer des relations affectives riches et épanouissantes. Le comité participe aussi à un espace de dialogue éthique organisé par le groupe Éthos de l'Université du Québec à Rimouski.

### Comité de gestion des risques et de la qualité

Ce comité, créé en 2004, a effectué le suivi sur l'application du règlement sur les règles relatives :

- à la divulgation de toute l'information nécessaire lorsque survient un accident ;
- aux mesures de soutien incluant les soins appropriés ;
- aux mesures pour prévenir la récurrence d'un accident.

L'an prochain, le comité a établi des priorités dans ses travaux, à savoir les chutes et le processus d'analyse et de divulgation, deux programmes de gestion des risques (implantation ou évaluation) qui seront appliqués en 2008, les erreurs de médicaments et l'établissement du niveau de base des personnes qui présentent une problématique de chute.



### Traitement des plaintes

Le traitement des plaintes et des insatisfactions contribue au respect réel que l'établissement a relativement au bien-être de ses usagers. Le CRDI de Québec ramène au premier plan les préoccupations visant l'amélioration de la qualité des services aux usagers.

Ainsi, au début de l'année, onze plaintes, issues de l'exercice 2005-2006, étaient en traitement. Ces plaintes ont toutes été conclues. Pour la période 2006-2007, l'établissement a reçu quatorze nouvelles plaintes ; treize d'entre elles ont été conclues durant l'exercice et une plainte est en voie de traitement à la fin de l'exercice.

Conformément à la LSSS à l'égard du traitement des plaintes au sein de l'établissement, Michel Bouchard occupe la fonction de commissaire local aux plaintes et à la qualité des services, depuis le 1<sup>er</sup> novembre 2006. Il a été nommé par le conseil d'administration duquel il relève.

Marielle Lavallée a été nommée commissaire locale adjointe aux plaintes et à la qualité des services, en 2007-2008. Elle remplacera monsieur Bouchard lors d'absence.

## Entente de gestion et résultats

En 2006-2007, le CRDI de Québec a conclu une entente de gestion et d'imputabilité avec l'Agence de la santé et des services sociaux de la Capitale-Nationale. Cette entente particulière énonce de nombreux indicateurs qui visent l'atteinte de résultats à l'égard des services à dispenser auprès des usagers et aussi au plan de la gestion des ressources humaines.

### La clientèle présentant des troubles envahissants du développement

#### Objectifs et résultats :

- Nombre d'enfants de moins de 6 ans recevant un service d'intervention comportementale intensive (ICI) de type ABA :

**Objectif: 35**

**Résultat: 38**

- Nombre moyen d'heures hebdomadaires d'intervention comportementale intensive (ICI) par enfant de moins de 6 ans :

**Objectif: 13 h/s**

**Résultat: 10.49 h/s**

L'objectif relié à cet indicateur n'a pas été atteint en raison du programme de formation et des délais requis pour remplacer les employés lors d'absences non prévues. Aussi, la demande de services de plusieurs enfants a été moins grande. Cette baisse s'explique par de nombreuses réévaluations et des problèmes de santé temporaires.

- Nombre de jeunes âgés de 6 à 21 ans recevant un service spécialisé :

**Objectif: 163**

**Résultat: 229**

- Nombre d'adultes de plus de 21 ans recevant un service spécialisé :

**Objectif: 130**

**Résultat: 227**

## Les ressources humaines

### Objectif et résultat :

Ratio entre le nombre d'heures en assurance salaire et le nombre d'heures travaillées :

**Objectif: 130**

**Résultat: 227**

Le résultat relié à cet indicateur n'est pas atteint, parce que l'assurance salaire est liée, en partie, aux besoins complexes d'une partie de notre clientèle avec des troubles graves du comportement. Le CRDI de Québec poursuit les objectifs du plan d'action sur la sécurité et le soutien au personnel en intervenant, notamment, dans les résidences à assistance continue



## États financiers

Pour l'année 2006-2007, les résultats de l'exercice financier se soldent par un léger excédent des revenus sur les charges de l'ordre de 13 980\$. Le rapport financier annuel de l'établissement, présenté dans la forme prescrite par le ministère de la Santé et des Services sociaux, accompagné du rapport des vérificateurs, a été présenté au comité de vérification de l'établissement, puis il a été approuvé par les membres du conseil d'administration le 19 juin 2007.

### Centre de réadaptation en déficience intellectuelle de Québec

#### État des résultat – Fond d'exploitation de l'exercice terminé le 31 mars 2007

	2007 (\$)	2006 (\$)
<b>Activités principales</b>		
Revenus		
Agence de la Santé et des Services sociaux et ministère de la Santé et des Services sociaux	52 595 905	46 624 442
Contribution de l'avoir propre	-	220 892
Contribution du fonds d'immobilisations	-	12 708
Contribution du fonds affecté	-	78 983
Usagers - adultes hébergés	-	5 678
Usagers - ressources intermédiaires	4 418 136	4 194 001
Usagers - adultes en ressources de type familial	2 695 896	1 265 373
Ventes de services	164 379	256 836
Recouvrements	354 721	522 006
Autres revenus - annexe 1	176 310	113 329
	<b>60 405 347</b>	<b>53 294 248</b>
Charges		
Salaires, traitements et avantages sociaux - annexe 2	30 000 116	30 307 001
Autres charges - annexe 2	26 144 689	22 978 999
Charges non réparties	4 246 562	8 248
	<b>60 391 367</b>	<b>53 294 248</b>
<b>Excédent des revenus de l'exercice</b>	<b>13 980</b>	<b>-</b>

### Centre de réadaptation en déficience intellectuelle de Québec

#### Bilan 31 mars 2007

	2007 (\$)	2006 (\$)
<b>Actif</b>		
<b>Fonds d'exploitation</b>		
Encaisse	5 498 386	1 237 828
Débiteurs (note 3)	536 362	1 463 497
Somme à recevoir du fonds d'immobilisations	-	-
Somme à recevoir du fonds de dotation	-	-
Frais payés d'avance	53 289	88 692
	<b>6 088 037</b>	<b>2 790 017</b>
Frais reportés	1 047	66 366
Congés à traitement différé	293 824	130 002
	<b>6 382 908</b>	<b>2 986 385</b>
<b>Fonds d'immobilisations</b>		
Encaisse	600 420	269 207
Débiteurs - Agence	3 678	16 354
Somme à recevoir du fonds d'exploitation	278 288	103 948
Débiteurs - autres	1 529	90 528
	<b>883 915</b>	<b>480 037</b>
Immobilisations (note 6)	6 997 691	7 075 083
	<b>7 881 606</b>	<b>7 555 120</b>
<b>Fonds affectés</b>		
Somme à recevoir du fonds d'exploitation	72 489	100 684
	-	100 684

	2007 (\$)	2006 (\$)
<b>Passif et soldes des fonds</b>		
<b>Fonds d'exploitation</b>		
Créditeurs (note 4)	5 983 372	2 740 782
Somme due aux fonds d'immobilisations	278 288	103 948
Somme due aux fonds affectés	72 489	100 684
Revenus reportés (note 5)	7 137	13 329
	<b>6 341 286</b>	2 958 743
Soldes du fonds	41 622	27 642
	<b>6 382 908</b>	2 986 385
<b>Fonds d'immobilisations</b>		
Créditeurs	3 678	2 158
	<b>3 678</b>	2 158
<b>Dettes à long terme</b>		
Financement temporaire enveloppes décentralisées (note 7)	1 324 508	1 157 861
Billet à terme (note 8)	360 088	379 040
Emprunt - projet d'investissement autofinancé (note 9)	57 500	103 500
	<b>1 745 774</b>	1 642 559
Solde du fonds	6 135 832	5 912 561
	<b>7 881 606</b>	7 555 120
<b>Fonds affectés</b>		
Fonds affectés non attribués	72 489	85 252
Autres créditeurs	-	15 432
	<b>72 489</b>	100 684

## Recherche

Les dernières années ont donné lieu à un essor considérable dans le domaine de la recherche sur la déficience intellectuelle et sur les troubles envahissants du développement. Le CRDI de Québec s'inscrit activement dans ce courant, considérant sa mission de dispensateur de services spécialisés. De surcroît, ce volet de spécialisation a été identifié parmi les grands axes d'intervention de l'établissement pour la période 2007-2012.

### Concrètement à l'égard de la recherche, l'établissement :

- fait partie de l'Équipe de recherche sur l'innovation et le soutien transdisciplinaire (ÉRIST), soutenue financièrement par le Fonds québécois de recherche sur la santé et la culture (FQRSC) pour les quatre prochaines années;
- s'est associé avec le CRDI Chaudière-Appalaches, le CSDI Mauricie/Centre-du-Québec et trois universités, l'Université du Québec à Trois-Rivières, l'Université Laval et l'Université du Québec à Rimouski, pour la planification, la gestion et la réalisation des projets de recherche autres que ceux découlant de l'ÉRIST;
- est associé étroitement aux travaux de la Chaire de recherche sur l'intervention précoce;
- soutient activement le développement d'une deuxième Chaire de recherche sur les technologies de soutien à l'autodétermination (TSA);
- est membre du Consortium national de recherche en intégration sociale (CNRIS);
- soutient le développement et la mise en place d'un institut universitaire.

## Mot de la Fondation du CRDI de Québec

La Fondation du CRDI de Québec est fière de vous présenter quelques-unes de ses réalisations de 2006-2007.

Grâce à une petite équipe de bénévoles et d'administrateurs engagés, la Fondation a poursuivi sa croissance en portant son actif net à plus de 260 000 \$. Les fonds recueillis ont profité, entre autres à :

- quelques usagers qui ont pu réaliser leur rêve de voyage à Disney en Floride ;
- un usager qui peut maintenant circuler avec ses parents en bicyclette tandem adaptée ;
- des usagers qui ont profité de camps de vacances et d'accompagnement. Un montant de 4 350 \$ a été distribué en 2006 à cette fin.

Parmi les autres réalisations de l'année, notons le succès remarquable de l'activité principale de financement de la Fondation, soit « la soirée de dégustation vins et fromages » à laquelle 175 personnes ont participé ; la révision complète des statuts et des règlements ainsi que l'affectation d'une ressource à temps partiel pour le soutien administratif dédiée aux activités de la Fondation.

Actuellement, la Fondation travaille à la préparation d'un plan visant à accroître sa visibilité et sa notoriété auprès du public et du personnel de l'établissement. De plus, des démarches seront entreprises afin d'augmenter le nombre de donateurs et de développer des ententes avec des partenaires financiers.

### Les six objectifs de la Fondation

- Sensibiliser la population aux besoins des personnes et des usagers du CRDI de Québec.
- Apporter l'aide financière ou matérielle qu'elle juge nécessaire au bénéfice de la mission poursuivie par le CRDI de Québec.
- Améliorer les ressources matérielles du CRDI de Québec, tant les équipements, l'outillage que les biens immobiliers.
- Promouvoir la recherche en déficience intellectuelle et les activités de recherche du CRDI de Québec.
- Recevoir des dons, des legs et autres contributions de même nature en argent, en valeurs mobilières ou immobilières et les administrer.
- Organiser des campagnes de souscriptions dans le but de recueillir des fonds à des fins charitables

### Le conseil d'administration de la Fondation du CRDI de Québec

Gilles Raymond, Président  
Guy Fiset, Vice-président  
Rémy Vaillancourt, Trésorier administrateur  
Pierre Rivard, Secrétaire administrateur  
Amélie Asselin, Administratrice

Hélène Mathieu, Administratrice  
Louisette Michaud, Administratrice  
Denis Brunelle, Administrateur  
Martin Thibault, Administrateur

---

**SIÈGE SOCIAL**

CRDI de Québec  
19080, boul. Henri-Bourrassa  
Québec (Québec) G1G 4B3

Téléphone : **418 683 2511**

Télécopieur : **418 683 9735**

**[www.crdiq.qc.ca](http://www.crdiq.qc.ca)**

---